

UNEF - SANTE

TU VAS T'INSCRIRE EN MEDECINE

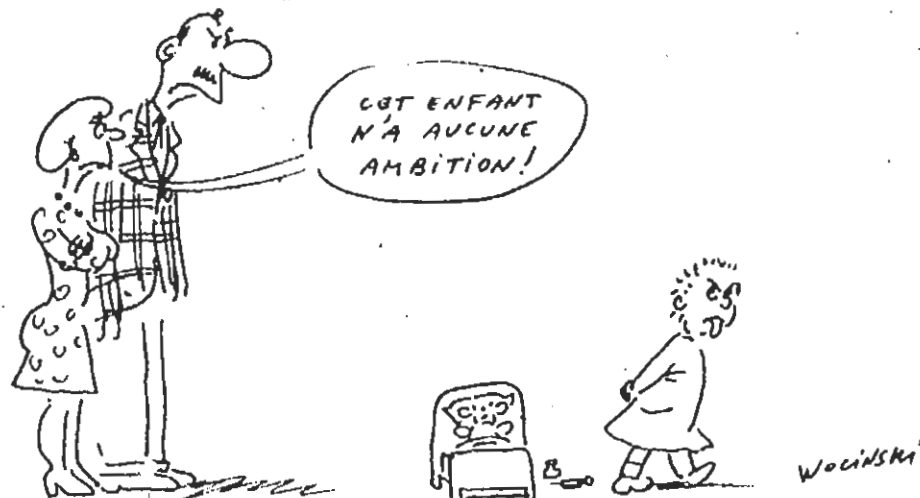
L'UNEF PEUT T'AIDER

Avec de nombreux élus à toutes les instances dirigeantes des Universités, l'UNEF est de loin le syndicat étudiant le plus représentatif, en particulier en Médecine.

Comme tu vas le voir, rien n'est simple dans la vie d'étudiant. Aussi à l'UNEF nous te proposons de refuser l'abandon, la résignation, l'isolement et de faire face ensemble aux problèmes qui se posent. Nous te proposons une nouvelle solidarité étudiante.

C'est pourquoi le secteur Santé de l'UNEF a pensé qu'il pouvait t'aider à choisir ton CHU. D'où ce petit guide des Études en Médecine.

Et, comme disait Lao Tseu : "Courage, Calme, Détermination, et Syndicalisme".



DES ANNEES D'EXPERIENCE, ÇA NE S'ECCHANGE PAS

Avec l'UNEF, la Solidarité Etudiante .

L'UNEF est un syndicat où les étudiants se regroupent, sans distinction d'appartenance politique, philosophique, ou religieuse, pour s'entraider, organiser la vie de leur fac, faire des propositions concrètes pour améliorer la qualité de leurs études, pour défendre leurs intérêts.

Ce qui nous unit, ce sont les difficultés grandissantes pour bien faire et réussir nos études. Tu viens de t'inscrire en PCEMI, mais tu ne vas pas tarder à t'apercevoir que ces études auxquelles tu aspiras, sont en fait une véritable course d'obstacles : les amphis sont souvent mal aménagés, les cours pas très bien faits, et puis il y a le concours avec tout ce que cela signifie comme ambiance et dégradation de l'enseignement.

Alors nous te proposons de t'unir à nous, avec tes aspirations, tes exigences, afin qu'ensemble nous nous donnions les moyens de prendre en main notre vie d'étudiant; afin qu'ensemble, en luttant, en nous entraidant, en participant à la vie de nos facs, nous nous donnions les meilleures chances de réussite pour étudier dans de bonnes conditions.

Syndiqués en plus grand nombre dans nos groupes d'études UNEF, nous pouvons changer le climat d'abandon, de résignation, nous pouvons faire reculer le système D, et la débrouille, nous pouvons tisser des liens nouveaux entre les étudiants.

Ainsi avec la mise en place de coops, de bourses aux livres, de papeteries, dans lesquelles nous pouvons conseiller les étudiants, nous leur permettons de gagner du temps, de l'argent, et de mieux choisir leurs livres.

Ainsi avec l'impression des annales et des polys non tirés par la fac, avec l'organisation de groupes de révision avec le concours d'étudiants d'années supérieures, nous permettons aux étudiants d'améliorer la qualité de leurs études.

Avec l'organisation de ciné-club, de fêtes, avec l'action autour des élus, nous mettons en place un nouveau climat à la fac.

De plus maintenant, avec les perspectives nouvelles qu'offre la situation politique du pays, nous sommes une force de proposition considérable, capable d'impulser un large débat parmi les étudiants, en concertation avec les autres syndicats représentatifs, sur les transformations profondes nécessaires aujourd'hui à l'université.

Alors aujourd'hui plus que jamais nous te disons : " Ne reste pas isolé, désarmé; pour t'adapter à la vie de la fac, t'organiser dans tes études, syndique-toi. La solidarité dépend aussi de toi; ensemble mettons la au quotidien.

IL NE FAUT PAS CONFONDRÉ
AVOIR LES FACULTÉS... ET...



ÊTRE EN FACULTÉ!...



ENTRE AVOIR ET ÊTRE
IL Y A UN PASSAGE FACULTATIF
QU'IL DÉPEND DE L'AVOIR!



LES C.H.U.

Bichat

La construction du CHU a été arrachée après plusieurs années de luttes des étudiants, et aussi des conseils d'UER et d'Université. Cette construction était prévue au VIème plan et n'a été achevée qu'il y a trois ans. Le résultat est hautement positif : des locaux agréables, une bonne bibliothèque, des escalators intérieurs, de nombreuses salles de travail, sans oublier la merveilleuse fresque allégorique à l'entrée. En PCEM I, fort tragiquement, une partie des cours a lieu à Jussieu.

L'UNEF a mis en place un ciné-club, une bourse aux livres, une coopérative et une papeterie, choses particulièrement utiles dans une région pauvre en librairie médicales. L'UNEF organise aussi, chose remarquable, des fêtes où l'on peut danser et faire toutes sortes de choses.

En PCEM I les groupes d'études UNEF ont mis place des groupes de révisions avec le concours d'étudiants d'années supérieures et éditent pour chaque semestre des annales très complètes.



Marie-François Xavier BICHAT

Un ancien de PCEM I, devenu célèbre par la suite en découvrant la fente qui porte désormais son nom et l'histologie

Bobigny

Le PCEM I est organisé très différemment des autres CHU ; au 1er semestre, le concours, au deuxième, les "filères".

1er semestre : le concours se prépare en 4 mois sur un programme presque "classique" : anat, biochimie, biophysique, histo, physio, physique, et de l'écologie. Puisqu'on fait à Bobigny en six mois ce que les autres traitent en un an, il s'ensuit une diminution de la formation acquise très importante, ce qui nous semble fort négatif. L'examen se fait par QCM sur 300 questions "de synthèse", ce qui est particulièrement sélectif, et sur de mauvais critères.

2ème semestre : les filères sont censées permettre aux collés au concours et reçus à une filière de passer en 2ème année de filière; et aux collés une deuxième fois au concours de se réorienter.

Il y a quatre filières :

- SNV (sciences de la nature et de la vie) qui n'offre pas de débouchés
- PSYCHO menant au DEUG mais avec peu de débouchés ensuite
- SCIENCES ECO menant au DEUG mais avec un programme de première année très dévalorisé. On peut d'autre part se demander en quoi cet enseignement aura servi à ceux qui passeront en médecine.
- SOINS menant théoriquement au D.E. d'infirmière mais qui sert en fait à fournir une main-d'œuvre gratuite à des cliniques privées.

En un mot, une réforme particulièrement néfaste pour les étudiants; une année perdue pour ceux qui passeront; l'engagement dans des voies de garage (chômage) pour ceux qui ratent le concours.

A noter qu'il y a un taux quasiment nul de reçus à l'internat.

Broussais

Un projet hante depuis un certain temps les couloirs des ministères. Ils voudraient faire disparaître le CHU Broussais et en distribuer les étudiants aux autres CHU. Jusqu'à présent, ce projet a été repoussé, mais rien ne permet de dire qu'il ne ressurgira pas un jour ou l'autre.

Une réforme positive a été mise en place il y a 3 ans, étalant l'étude des sciences fondamentales jusqu'en PCEM I, et établissant un jour de stage par semaine à l'hôpital et un enseignement de sémiologie en PCEM 2.

A L'ECOLE DE MEDECINE : dans un cadre aussi baroque que grandiose, quelques distributeurs de Coca et de sandwich, ainsi qu'une bonne bibliothèque...

A JUSSIEU : dans un cadre aussi...que...(voir à Lariboisier)

Crétail

Les locaux sont éloignés de Paris, mais corrects, en particulier une bonne bibliothèque. La fac ne tire pas de polys et les laisse à une association à but hautement lucratif...

Le système de choix des stages est d'autre part très peu pratique.

La vie à Jussieu

Elle est compliquée. On ne refait point de plan parce qu'on n'a pas la place, mais on en creuve partout.

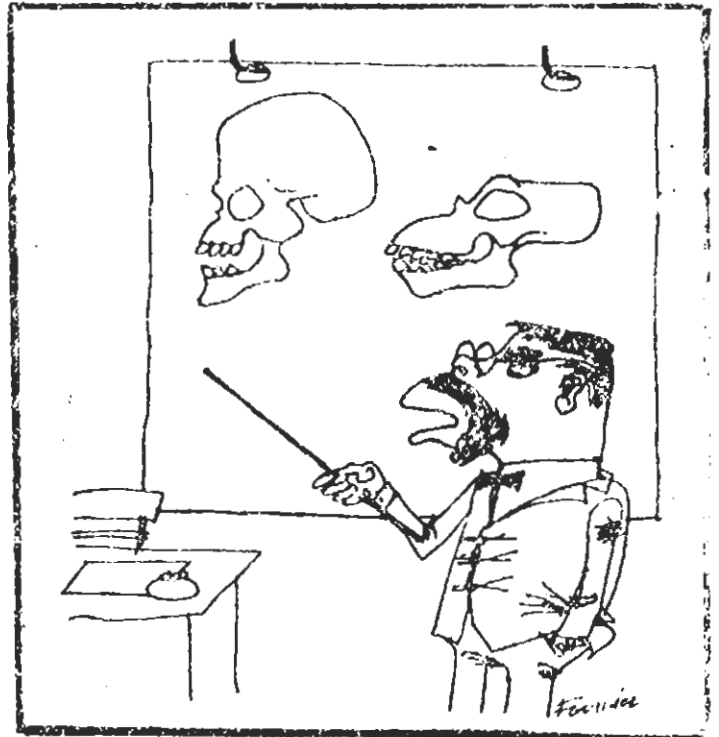
Les PCEM I n'ont pas de bibliothèque propre (dans toutes les acceptations du terme); ils se baladent dans les bibliothèques de SNV, SSM... Pour cela voir le plan au SCB en tour 23-33, 5ème ét.

Des salles de travail sont à la disposition des étudiants (par ex. en tour 22-32, 1er étage).

Le service administratif responsable des PCEM I se trouve au service commun B, tour 24-34, 2ème étage.

Les amphis sont petits et mal aménagés (pas de micro). Le Resto-U, infâme entre tous, permet cependant d'avoir une vue panoramique sur la ménagerie du Jardin des Plantes. L'UNEF, toujours médisante, a prétendu que cela n'avait été prévu que pour faire se languir les étudiants sur les festins servis aux animaux.

Enfin à Jussieu, on respire l'amiante à plein poumons, et ça n'est pas bon du tout, comme vous l'apprendrez dans vos études ultérieures.



Kremlin-Bicêtre

Le CHU vient d'être construit, mais les PCEM I continuent de suivre leurs cours à Orsay (noter qu'Orsay se trouve en zone 5 de carte orange). Un "amphi d'accueil" se tiendra début octobre pour les PCEM I. Il y a 2 Resto-U sur le campus Orsay; il y a aussi des cités-U (Bures, Flemming) mais les inscriptions se font tôt dans l'année.

Les PCEM I utilisent la bibliothèque du premier cycle.

A noter encore l'édition par l'UNEF de "Etudiants-Information", distribué gratuitement, ainsi que l'existence de la COOP et du Ciné- Club UNEF.

La Ribouisière

La construction de la première partie du CHU Villemin (au 385 ter de la rue Boisière) a été finie il y a trois ans sous la pression des étudiants et des profs. Reste la deuxième partie Fernand Vidal, complètement bloquée pour l'instant. Les PCEM I de la Ribouisière auront donc toujours cours à Jussieu et aux St-Pères.

Les étudiants de PCEM I ont de nombreuses revendications :

- des photocopies
- publication des corrigés-types
- construction de Fernand-Vidal

Pitié Salpêtrière

Les cours ont lieu au CHU Pitié, où les locaux sont correct. Par contre les locaux de Jussieu sont dégueulasses et nous dirons même plus : dépressifs. Un problème important: en chimie et en physique, il y a des profs différents dans chaque section, ce qui entraîne des foules considérables dans les amphis des "bons profs", les autres amphis rappelant étonnamment le désert de Gobi aux heures creuses. L'UNEF demande que chaque prof ne traite qu'une partie du programme et fasse le même cours dans toutes les sections.

Des avantages : il y a des salles de travail (mais leur nombre a diminué cette année) et le resto-U est sur place.

L'UNEF organise chaque année une bourse aux livres, tire des annales et des poils et met en place des groupes de révision.

St-Antoine

L'année de PCEM I à St-Antoine se passe en ballades permanentes entre l'école de Médecine (11° Odeon), Jussieu, la Pitié et, de moins en moins chaque année, le CHU St-Antoine. En plus les resto-U locaux sont parmi les plus mauvais.

Cependant, être étudiant à St-Antoine présente de nombreux avantages et attraits. C'est l'un des CHU qui a le plus grand choix de stages hospitaliers de qualité, très diversifiés, pour le second cycle.

Les nombreux élus UNEF au Conseil d'UER ont gagné :

- que le concours se passe toujours en 2 parties
- que les liens contacts avec les malades se fassent en 2ème année avec des stages hospitaliers et des cours de sémiologie.

- une centrale de photocopies au CHU

- la possibilité de faire de l'informatique

Il y a également un ciné-club à la fac.



SAINTE ANTOINE

Un autre ancien de PCEM I qui, bien qu'ayant raté le concours a réussi par des voies détournées à faire baptiser de son nom un CHU parisien.

Necker, Cochin, Paris-Ouest

Les 3 PCSEM I de l'Université Paris V sont regroupés au sein d'une même UER, l'UER "Etudes médicales et biologiques" des Saints-Pères.

Le problème principal de cette UER est son manque d'enseignants titulaires, en particulier dans les matières scientifiques. Les crédits étant distribués au compte-goutte, cela s'est traduit l'an dernier, par un grand retard dans la correction des copies du concours. Les mêmes problèmes risquent de se poser cette année.

L'enseignement de PCSEM I aux Sts-Pères est relativement plus "scientifique" que celui de CHU comme ceux de Paris VII.

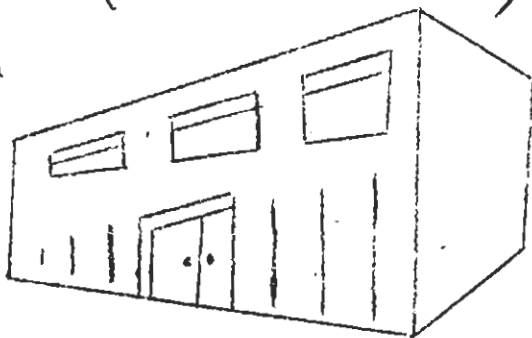
Necker est l'un des CHU qui ont actuellement les meilleurs résultats à l'internat.

Les étudiants de Cochin et Paris-Ouest ont un enseignement d'anatomie. Ceux de Cochin demandent à avoir un complément pratique aux cours d'anatomie, comme l'ont d'autres CHU aux pavillons d'anatomie des Sts-Pères.

Le CHU Paris-Ouest ne possède pas de bâtiments propres. Les étudiants, avec le Conseil d'UER, luttent pour la construction du CHU.

VISITEZ LES

SAINTS-PERES



"L'un des joyaux de notre civilisation"
(Lao-Tseu)

- .Son PARC PAYSAGER pour communier avec la nature.
- .Sa SALLE DE REPOS, qui porte le curieux mais ancestral nom de "Pavillon d'Anatomie", ce qui lui a valu d'être un haut lieu de l'étude des civilisations.
- .Ses 5 SALLES DE THEATRE PERMANENT !!!!!
- .Pour tous : ses minets et ses minettes.

Les Saints-Pères

Le principal problème est le manque de place:

- on s'entasse à 350-400 dans des amphis de 300.
- pas de salles de travail convenables (les salles de TD ne sont ouvertes qu'après de nombreuses formalités administratives.)
- une biblio surchargée. On peut aller à la biblio de l'école de Médecine, ou même à la Mazarine ou à Beaubourg.
- on a aussi aux Sts-Pères une cafétéria où on trouve 4 (1) distributeurs de boissons...et aussi un parc paysager avec 5-6 arbres, 0,001 Ha d'herbe et un banc pour 4000 étudiants.

CHU	Univ.	Lieux d'Enseignement	Accès	Etat des LOCAUX	Biblio.
COCHIN	P V	Saints-Pères (45 rue des Sts-Pères) Les 3 PCSM I de P V forment l'UER "Etudes médicales et biologiques"	M ^o : Sévres-Babylone Mabilion Rue du Pac St Germain des Près	Laid Amphis souvent surchargés Pas de salles de travail véritables	Petite Peu de livres
NECKER	P V				
PARIS-OUEST	P V				
BROUSSAIS	P VI	1er sem.: Jussieu 2ème sem.: École de Méd.	Jussieu: cf Larib. Ec. de Méd.: Odéon	Ec. de Méd.: baroque peu de salles de travail	Bonne mais peu de livres
PITIE	P VI	Cours: Pitié T.P.: rue Cuvier	Pitié: St Marc Luxembourg Austerlitz	Salles de travail au 1er et 4ème	Au 91 Bd de l'Hôpital
SAINT-ANTOINE	P VI	1er et 2ème trim.: ballades 3ème trim.: au CHU	CHU: N ^o Faidherbe-Chaligny Reuilly-Diderot	Une belle sculpture mobile dans le hall	
BICHAT	P VII	1er sem.: Jussieu + CHU 2ème sem.: Bichat	M ^o Porte de St-Ouen Porte de Clignancourt	Tout beau, tout neuf Plein de salles de travail	Grande. Pas assez de livres
LARIBOISIÈRE	P VII	1er sem.: Jussieu 2ème sem.: Sts-Pères	Jussieu: N ^o Jussieu Bus: 24, 63, 89	Laid, sale, malsain amphis mal sonorisés	A Jussieu tour 34
BOIGNY	P XIII	au GHU	Accès compliqué	Neuf, de moins en moins propre	Moyenne
CRÉTEIL	P XII	au CHU	M ^o : Créteil Université	Bien équipé	Moyenne
KREMLIN-BICÊTRE	P XI	Le CHU est construit. Les PCSM I sont à Orsay	ligne de Sceaux (zone 5)	Amphis très petits	Bonne (Bât 337) Bcp de livres

LES MATIERES ENSEIGNEES EN PCEM I

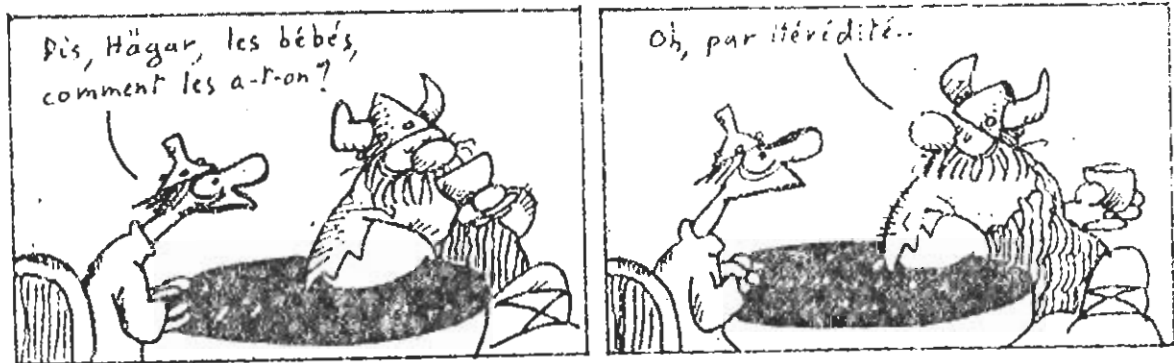
TOUTES LES MATIERES NE SONT BIEN SUR PAS TRAITÉES DANS TOUS LES CHU.

PHYSIQUE: En général, le programme des term. scientifiques et plutôt C augmenté. Dans certains CHU il y a en plus un programme de thermo statistique.

CHIMIE: On fait de la thermodynamique, de l'atomistique, la réaction chimique organique, quelques fonctions chimiques organiques, les équilibres acide-base et rédox. La chimie orga est particulièrement importante. Beaucoup d'étudiants n'ont pas le temps d'assimiler le programme car il est traité rapidement en fin de semestre.

STATISTIQUE: Bases de statistique assez simples, que les profs essaient de médicaliser.

BIOLOGIE: En général, un programme de cytologie, génétique, biologie de la reproduction et du développement (gamétogenèse, fécondation, embryologie).



BIOPHYSIQUE: C'est l'application de la physique à la biologie et à la médecine. Ses modes de raisonnement sont assez particuliers, mais moins mathématisés qu'en physique. C'est une matière intéressante, pas trop compliquée. Le programme est variable: radiations ionisantes, physico-chimie, membranes...

BIOCHIMIE: C'est l'étude de la vie au niveau moléculaire. On étudie les molécules biologiques (glucides, lipides, protéides...), l'enzymologie, le métabolisme (respiration cellulaire, synthèses, dégradations). Malgré le fait qu'elle demande un apprentissage par cœur, c'est une matière intéressante.

PSYCOLOGIE: Rarement au programme. C'est le seul enseignement qui permette une approche humaine de la médecine, du rapport médecin-patient. Très négligée dans les études de médecine, aussi l'UNEF en demande-t-elle le développement. En général seulement une initiation en PCEM I, rarement bien faite.

ANATOMIE: Elle demande un gros effort de mémoire et de vision dans l'espace. C'est souvent une des matières les plus sélectives. En général: anatomie générale, membres sup. et inf., ostéologie de la tête et du squelette axial ou tête et cou.

HISTOLOGIE: C'est l'étude des tissus qui composent l'organisme (épithélium, tissu conjonctif, sang, tissu nerveux, tissu osseux, cartilage, muscles). Demande un effort de mémoire, mais c'est une matière moins rébarbative que l'anat.

EMBRYOLOGIE: C'est l'étude du développement de l'embryon et de ses annexes. Demande un effort de mémoire assez faible par rapport à l'anatomie. Par contre la vision dans l'espace est très importante.

Pour les fous qui veulent travailler

pendant les vacances

Rappelez-vous que la fibrillation ventriculaire effondre le débit cardiaque, d'où l'impérieuse nécessité de se reposer; mais enfin...

Mat.	Introduction	Approfondissement
Phys.	livres de term. C	Synthèse (Colin); Bricard (Flamm)
Chim.	?	Synthèse; Depey (Hermann) CH orga; Arnaud (Gauth-Vill.); Pierre (Cepadues)
Biol.	livres de term. D	Gallien (PUF); Berkaloff (Hermann)
Mat.	Marabout + maths	Lazare et Schwartz (Flammariion)
Psycho	cours de philo	Freud...
Bioph.	phys. et sc. nat.	Gremy (Flamm); Rimbart (Marketing)
Bioc.	?	Kruh (Hermann); Delaunay (Her.); Chapaville (Her.)
Mat.	Chevrel (Masson)	Brizon et Castaing (Maloiné); Cady et Kron (Maloiné)
Histo	?	Cahiers Maillet (Vigot); Poirier (Colin)
Embryo	Gallien T. 3 (PUF)	Langmann (Masson); Poirier (Colin)

N'achetez pas ces livres, car ils ne vous serviront pas forcément, mais vous pouvez aller les consulter à Beaubourg.



CHU	LOCAL U.N.E.F.
BICHAT	Franchise Universitaire
LARIBOSIERE	Ss-sol de Villémán
BOBIGNY	Rez de Chaussée
CRETEIL	Au CHU
KREMLIN-BICETERE	Orsay; Bat. 340
JUSSIEU	Bâtiment K

CHU	LOCAL U.N.E.F.
COCHIN	Dans le
BECKER	hall des
PARIS-OUEST	Sts-Pères
BROUSSAIS	
PITIE	Ss-sol; Salle I2
ST-ANTOINE	3ème étage; S. 318

ATTENTION FAUSSAIRES...

Certains viendront au nom de l'UNEF, te faire tout un pipeau sur la nécessité de se syndiquer et de se mettre en grève générale jusqu'à satisfaction de nos revendications. Ils viendront te dire que les Conseils (d'UER, d'Université) sont responsables de tous les maux et que l'unef-renouveau (c'est ainsi qu'ils nous appellent), parce qu'elle refuse l'unité d'action, est elle-aussi responsable.

Ce sont des faussaires. Usurpateurs du sigle UNEF (ils se font appeler indépendante et démocratique), ils ne sont en fait que des transfuges de l'CCI, organisation politicienne en perte de vitesse. Leurs spécialités: tromper, frapper et voler les étudiants.

Les tromper quand ils affirment que les Conseils sont responsables de tous les maux et qu'il ne faut pas y siéger. En effet ces conseils sont non seulement un lieu privilégié pour faire entendre notre voix, mais en plus ils sont un lieu de décision et les élus UNEF ont réussi à y gagner beaucoup: stages hospitaliers en PCEM 2, stages de 4 mois, modes d'examen...etc. Ensuite pourquoi essayer, en accusant les conseils, de masquer la responsabilité des ex-ministres de Giscard dans la dégradation des universités ? Ce sont eux, et eux seuls, qui sont responsables de la loi Veil (Et. Med.), du décret Imbert (étudiants étrangers), de la loi Sauvage (diminution du nombre d'élus étudiants dans les Conseils). Comment ne pas noter que leurs méthodes au moment des élections (violences, vols d'urnes...) pour empêcher qu'il y ait des élus étudiants ont la même finalité que la loi Sauvage.

Ils volent les étudiants avec la UNEF. En effet ils reçoivent chaque année près de 240 000 F pour tirer leur journal et la direction de la UNEF a mis toutes ses structures à leur service. Comment s'étonner ensuite que la cotisation ait augmenté de 250% en 5 ans ?

Enfin ils frappent les étudiants lors des manifestations, lors des élections... Ce sont des briseurs de grèves, des violents qui n'ont rien à voir avec les étudiants.

ALORS, ATTENTION LA CARTE DE L'UNEF EST ORANGE ET ELLE COÛTE 10 F.



LES ELUS

A LA FAC, ON PEUT DONNER SON AVIS.

Depuis 1968, des étudiants, que tu seras chaque année appelé à élire, siègent dans les différents conseils.

CES CONSEILS, A QUOI SERVENT-ILS?

- les conseils d'Université: dirigent les Universités; par exemple, ils sont chargés de répartir le budget entre les différentes facultés.
- les conseils d'U.E.R.: décident de tout ce qui concerne la vie de la fac. Pour nous, il s'agit
 - . de la répartition des crédits
 - . du nombre d'heures par matière
 - . des modalités du concours
 - . de l'organisation des études
 - . des conditions d'étude (nombre d'étudiants par cours, aménagement des bibliothèques...)

Le nombre de places au concours était jusqu'à présent fixé par le ministère. Là siègent: des professeurs, des chefs de services hospitaliers, des assistants, des techniciens, des administratifs et des étudiants.

DES ELUS U.N.E.F., C'EST UTILE.

Sur toutes les questions concernant la vie des étudiants à la fac, sur des problèmes d'ordre plus général, ils font entendre la voix des étudiants, les défendent.

LEUR BILAN EST CONSIDERABLE.

A Saint-Antoine, ils ont permis qu'en 81, le concours se passe toujours en 2 sessions, avec une meilleure répartition entre les deux.
A Bichat, de nombreux photocopies ont été créés...
Les élus, c'est aussi la possibilité d'avoir des tas d'informations, d'améliorer la pédagogie...

Le dernier gouvernement a toujours cherché à limiter la participation aux conseils, en instaurant le quorum qui fait que le nombre d'élus dépend du nombre d'étudiants qui votent, en limitant arbitrairement à 15% maximum ce nombre d'étudiants (au lieu de 30% jusqu'en 1980); c'est la loi Sauvage.

L'UNEF DEMANDE LA SUPPRESSION DE LA LOI SAUVAGE.

ALORS, FAIS EN SORTE QUE TON AVIS SOIT ENTENDU.

L'ici aux prochaines élections, les élus sont ceux qui ont été désignés aux élections de l'an dernier.
Informe-les de chaque problème, va discuter avec eux; c'est tous ensemble et pas seulement en nous reposant sur nos élus que nous devons prendre en charge notre vie à la fac.

LES CROUS

Les CROUS (Conseil Régional des Oeuvres Universitaire et Scolaire) créés en 1955, s'occupent de toutes les formes de l'aide sociale indirecte aux étudiants:

Les restaurants Universitaires, les Cités Universitaires, les services culturels, le FSU (Fond de Solidarité Universitaire)

Il permet à un grand nombre d'étudiants d'étudier dans de bonnes conditions et même dans certains cas de poursuivre des études supérieures impossible sans un logement pas trop cher proche de la faculté ou sans des possibilités de se nourrir a bas prix. La gestion est en principe paritaire; le conseil comprend autant d'étudiants que d'administratifs. Le financement est partagé pour moitié par l'état et pour moitié par l'étudiant.

6

Mais qu'en est il vraiment.

Les CROUS ne répondent pas aux besoins des étudiants. Les restau U, peu nombreux, offrent une nourriture insuffisante en qualité et quantité. Les chambres de cité U manquent et les résidences universitaires ne sont pas entretenues faute de moyens. Jusqu'a maintenant l'état ne respectait pas la parité financière: il reprenait une partie de ses subventions par le biais des taxes (TVA, chauffage).

Contre cette dégradation des oeuvres, orchestré par GISCARD et SAUNIER, l'UNEF a organisé, avec les étudiants de grandes actions de protestation. Les élections au CROUS a été le point culminant de ce mouvement. L'UNEF Y A ETE RECONNUE COMME LA PREMIERE ORGANISATION ETUDIANTE avec 43% des voix.

Les oeuvres universitaires sont primordiales pour donner à tous la possibilité d'étudier. Le changement passera aussi par leurs amélioration.

AVEC L'UNEF AGIT POUR LA DEFENSE ET L'EXTENSION DES OEUVRES UNIVERSITAIRES

GUIDE DES RESTAU.U.

ASSAS	92, rue d'Assas 75006	++ mais gens peu sympathiques
BICHAT	16, Henri Huchard 75018	+ cadre agréable, jolies couleurs
BULLIER	39, avenue Georges Bernanos 75005	+ bof
BURES	Centre Universitaire d'Orsay, Bat 230	0
CENSIER	3, rue Censier 75005	+ couscous ts les jours 1er étage
CHATELET	10, Rue Jean Calvin 75005	+++
CITEAUX	4, rue de Citeaux 75012	0 immense, dans un trou
CLIGNANCOURT	rue François de Croisset 75018	++ cadre pas mal
CONCORDIA	41, rue Tournefort 75005	menu diététique
CUVIER	8 bis, rue Cuvier 75005	0 mais ouvert l'après-midi
DAUOHINE	avenue de Pologne 75016	+
DAREAU	13-17, rue dareau 75014	non visité
MABILLON	3, rue de Mabillon 75006	0 sale, rien à manger, LEURK
MAZET	5, rue de Mazet 75006	0 légèrement mieux que Mabillon
NECKER	156, rue de Vaugirard 75014	+++ mais beaucoup de monde
ORSAY	Centre Universitaire d'Orsay, Bat 306	+
GD-PALAIS	Cours de la Reine 75008	++ mais en sous sol
PITIE	105, Bvd. de l'HOPITAL 75013	+

EN FINIR AVEC LA SELECTION

SOCIALE...

ORIGINES SOCIO-PROFESSIONNELLES DES PARENTS DES ETUDIANTS EN MEDECINE

Professions	Médecine	Ensemble de la population	Professions	Médecine	Ensemble de la population
- Agriculteurs et exploitants	3,5	7,5	- Cadres moy.	16,0	13,8
- Salariés agricoles	0,1	1,3	- Employés	6,7	17,2
- Patrons de l'industrie et du commerce	10,0	4,7	- Personnels de service	0,5	6,4
- Professions libérales et cadres sup.	17,4	7,7	- Ouvriers	7,5	35,5
			- Autres catégories	4,5	1,5
			- Sans profession	3,4	4,4

La sélection sociale est particulièrement sensible en Médecine. Cela vient du fait que les études sont très longues, que l'on commence à être rémunéré seulement en cinquième année et très peu (50 F la journée de garde environ + 600 F par mois pour le travail d'externe), que l'on peut se retrouver après 2 ans de fac sans rien, que les coûts des livres, polys...sont relativement élevés...

Il faut donc, afin d'élargir l'accès en Médecine, augmenter l'aide sociale aux étudiants. Nous proposons de fixer à 20% le nombre de boursiers (actuellement 9%), de porter à 1200 F mensuels la bourse la plus élevée (actuellement 800 F), de payer le 1er terme de bourse dès la rentrée et non pas en décembre.



ET LE DECOURAGEMENT

A l'UNEF, nous pensons qu'il faut "faire la peau" à plusieurs idées :

- que certains étudiants, de part leurs études antérieures (bac C ou D, math sup ...) sont beaucoup plus avantagés que les autres,
- que le PCEM I se fait en deux ans,
- que les étudiants qui suivent des cours dans des boîtes privées augmentent leurs chances de réussite.

En effet, le PCEM I est une année qui, si elle demande beaucoup de travail, n'est pas insurmontable, à condition de bien s'organiser dans son travail et de travailler régulièrement. C'est pourquoi, un peu partout, l'UNEF met en place des groupes de révision, ouverts à tous, avec le concours d'étudiants d'années supérieures, afin de pouvoir profiter de l'expérience des "anciens", et, en organisant l'entraide, de lutter plus efficacement contre le découragement.

Y A-T'IL TROP DE MEDECINS EN FRANCE ?

Temps moyen de visite chez un généraliste parisien :
12 min, habillage et déshabillage compris .

Pays	Nombre d'habitants par médecins :
Belgique	380
Autriche	380
RFA	490
Nilo-Irlande	500
Italie	325
Danemark	525
France	550
Grèce	565

Temps moyen de travail hebdomadaire pour un généraliste : 53h 40
Age moyen de retraite pour un généraliste : 66,4 ans

Dépenses médicales annuelles :

Cadres supérieurs	412 F
Artisans	234 F
Salariés agricoles	214 F

DES REGIONS SOUS-MEDICALISEES

Nombre de médecins pour 100 000 hab. :
Ile-de-France : 244
Ensemble de la France : 164,1
Hauts-Saône : 62,1
Moselle : 66,2

La FRANCE au 17ème rang mondial pour sa médicalisation

Nombre de diagnostics par personne et par an en 1973

Ouvriers	2,40
Agriculteurs	2,59
Personnels de service	2,98
Professions libérales et cadres supérieurs	3,04
Patrons de l'industrie et du commerce	3,27
Inactifs	3,36
Cadres moyens et employés	5,51

Un médecin scolaire pour 10 à 15 000 enfants

EN BREF ... IL FAUDRAIT :

- développer la prévention : PMI, médecine scolaire, universitaire et du travail,
- mettre en place de nouvelles formes d'exercice : centres de soins, médecine de groupe...
- former des spécialistes en anesthésie, réanimation, psychiatrie, gynécologie, obstétrique...
- ouvrir des établissements de longs et moyens séjours, augmenter les effectifs hospitalo-universitaires comme le demandent les internes et les chefs de clinique.
- développer la recherche et la formation post-universitaire.

Il est donc urgent d'ouvrir une enquête sérieuse sur le type de médecine que souhaitent les Français et d'évaluer le nombre de médecins nécessaires à sa mise en place. Ceci afin de pouvoir réajuster les effectifs en PCEM 2 .

*Ces renseignements viennent du rapport du Conseil Economique et Social sur la Santé et du Monde de l'Education, datant tous deux de 1979 .

LA REFORME

LES PRINCIPALES MESURES

La Réforme des Etudes Médicales, votée sous forme de loi cadre en 1979, comprenait :

- une diminution du nombre de places en PCEM 2, de 8000 à 5000, et ceci alors qu'aucune étude sérieuse sur les besoins de la population en médecins ait été réalisée.

- "l'internat qualifiant": alors qu'auparavant on pouvait devenir spécialiste soit en passant le concours de l'internat, soit par les CES (certificats d'études spéciales) sanctionnés par des examens, l'internat qualifiant prévoit :

- l'obligation de passer l'internat pour être spécialiste, les CES étant supprimés.

- la réduction autoritaire du nombre de médecins formés dans chaque spécialité

- l'obligation de choisir sa spécialité en fonction de la place obtenue au concours de l'internat; ainsi celui qui voudrait être cardiologue et n'aurait pas les notes suffisantes devra faire autre chose...

- initialement il était prévu de prendre en compte les notes obtenues pendant tout le 2ème cycle pour sélectionner les étudiants ayant le droit de passer l'internat.

- pour les généralistes : ce seront ceux qui auront échoué à l'internat. Ils devront faire un stage de résident. Cela sans aucune garantie d'avoir un véritable enseignement, des responsabilités, ni un encadrement suffisant. Une bien curieuse manière de "revaloriser" la fonction de généraliste!

- l'allongement d'un an d'études déjà fort longues, alors qu'aucune mesure n'est prise pour améliorer la formation pendant les 6 premières années.



NOS PROPOSITIONS

Première année :

- Dans un premier temps, nous demandons qu'une étude sérieuse, en concertation avec les syndicats de travailleurs, d'enseignants et d'étudiants, sur les besoins de la population en médecins en fonction du type de Médecine que souhaitent les Français, soit faite ; ceci afin que le nombre d'admis en PCEM 2 ne soit plus fixé arbitrairement, mais réponde à un besoin réel.

- Dans un deuxième temps, nous demandons que l'on mette fin à un concours dont l'UNIQUE but est la DIMINUTION DU NOMBRE D'ETUDIANTS, ce qui en fait un concours débile, où les étudiants ne sont pas sélectionnés en fonction de leur

aptitude à devenir de bons médecins, mais sur leur faculté à ingurgiter le maximum de choses dans un minimum de temps. D'où programmes surchargés, enseignements mal faits...

Non la qualité d'une formation ne dépend pas du nombre d'étudiants sélectionnés, mais bien de son contenu et des moyens qui lui sont accordés.

- Nous demandons aussi qu'un système d'équivalences soit mis en place pour les étudiants désirant se réorienter à la fin de leur PCEN I ; ceci afin qu'ils n'aient pas perdu deux ans.

2ème et 3ème cycles :

- Dans l'immédiat, nous demandons le maintien des CES et de l'internat sous leurs anciennes formes. Mais là-aussi, il s'agit d'ouvrir au plus vite des négociations, pour mettre fin à un type d'enseignement souvent archaïque et donner à chacun une formation scientifique de haut niveau, lui permettant de s'adapter à l'évolution des sciences et des techniques.

De plus nous refusons la mise en place de deux sortes de services de santé :

- une médecine de riches, de pointe, constituée par les quelques-uns qui réussiront l'internat,

- et une médecine de pauvres, constituée par l'immense majorité du corps médical et dont la formation serait nettement inférieure.

- Enfin il est urgent que le gouvernement réexamine la question des rémunérations des externes. Il est, en effet, inadmissible que ceux-ci, pendant leurs gardes, soient payés moins qu'une baby-sitter. Nous demandons donc qu'ils soient payés, pour leurs stages, 1000 F par mois (au lieu de 500 F), pour aller rapidement vers les 2000 F; et que leurs gardes soient payés sur la base de l'h de travail qualifié (et non pas 50 F). Ces rémunérations doivent être étendues à l'année de PCEN 2.



Ces quelques mesures devraient permettre d'envoyer une partie de la sélection sociale en vigueur en Médecine (cf page II). Mais elles sont en elles-mêmes insuffisantes si un effort n'est pas fait aussi du côté des œuvres universitaires, avec notamment l'augmentation du nombre de boursiers, et du taux des bourses, le blocage des tarifs universitaires, des frais d'inscription...etc (voir p.II).

Mettre à bas la sélection sociale, démocratiser l'accès en Médecine de façon à avoir une Médecine bien ancrée dans les réalités du pays, former des médecins responsables qui aient conscience de leur place et de leur rôle dans notre société, acquérir une formation de haut niveau, cela exige des luttes importantes. L'ampleur de nos succès dépendra de la place que prendra chacun d'entre-nous dans ces luttes. C'est bien pourquoi, renforcer l'UNEF, la vie syndicale dans chaque amphitheâtre est plus que jamais une nécessité.

UN GRAND ESPOIR EST NE

Les étudiants définissent leurs revendications pour contribuer au changement

La victoire des forces de gauche et l'élection de François MITTERRAND à la présidence de la République ont ouvert de nouvelles perspectives.

L'UNEF est la seule organisation étudiante à avoir pris ses responsabilités en appelant à voter François MITTERRAND le 10 mai. Elle entend maintenant contribuer à la mise en œuvre d'une politique nouvelle à l'université et pour cela fait des propositions concrètes, qu'elle est prête à négocier avec le gouvernement.

LA SÉLECTION SOCIALE :

Fondement de l'Université d'aujourd'hui

Il s'agit par exemple de battre en brèche la sélection sociale qui empêche à tous les niveaux de l'enseignement nombre de jeunes de poursuivre leurs études. Nous nous prononçons pour la transformation de l'université par son ouverture aux enfants issus des couches les plus défavorisées. L'égalité des chances, c'est donner les moyens à chacun d'accéder à une formation, à une qualification de haut niveau. C'est pourquoi nous plaçons au centre de notre activité, la revendication des moyens pour étudier.

Ainsi par exemple, nous exigeons l'augmentation du nombre des bourses, et leur revalorisation, le blocage des tarifs universitaires et des frais d'inscriptions, la construction de 10 000 chambres en cité universitaire et le développement des œuvres universitaires.

UNE FORMATION POUR UN METIER

Dans un même temps, nous luttons pour que l'enseignement que nous recevons corresponde à nos aspirations et aux besoins du pays. C'est ainsi que nous nous prononçons pour une formation scientifique adaptée aux avancées réalisées dans tous les domaines, pour l'amélioration du contenu de notre formation et de la qualité de l'enseignement ce qui nécessite notamment l'augmentation du budget des Universités.

NOS DROITS :

UNE CONDITION POUR ÉTUDIER

Nous ne voulons pas non plus d'une université dans laquelle nous ne soyons que des assistés. Nous voulons discuter, décider, d'égal à égal de nos enseignements, de nos conditions d'études avec les autres catégories représentatives de l'Université.

C'est pourquoi nous nous sommes battus contre la loi Sauvage qui visait à nous écarter des conseils d'UER, ce qui nous pousse maintenant à demander son abrogation.

Dans les TD, les amphis, les étudiants ont besoin de s'exprimer, d'agir sur leurs problèmes, de remporter des succès. C'est pourquoi, avec nos élus, nous agissons et nous continuerons d'agir en permanence pour gagner de nouveaux droits, de nouvelles revendications, et que nous ferons appel aux étudiants pour les imposer. C'est ainsi que nous nous battons pour la mise en place de commissions paritaires, l'élection de délégués de TD.

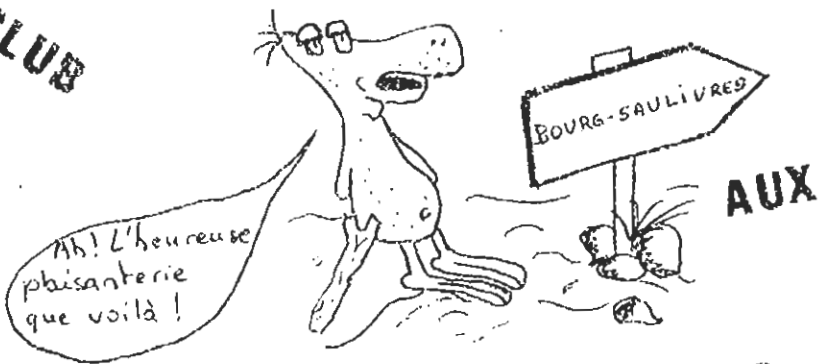
En définissant des revendications essentielles, en les faisant discuter par l'ensemble des étudiants, nous nous donnons les moyens d'obtenir vite que ce change

AVEC L' UNEF

COOP-UNEF

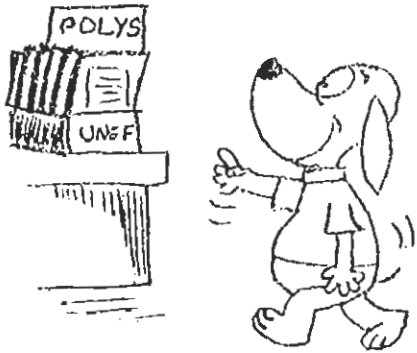
CINE-CLUB

BOURSES



POLYS - ANNALES

L' ANIMATION



LES GROUPES DE REVISION

L' ENTRAIDE



Je participe aux activités de mon groupe d'études UNEF

NOM

PRENOM

ADRESSE :

TELEPHONE

CHU DEMANDÉ :