

unef

INFORM

UNION
NATIONALE des
ETUDIANTS de
FRANCE

bulletin intérieur de l'UNEF - 72, rue de Clichy - 75009 PARIS - Téléphone (1) 281.33.11

COMMISSION PARITAIRE N° 1142 D 73

SUPPLEMENT AU N° 35

MAI 1984

EDITORIAL



*

Le congrès de Marseille restera un grand congrès dans l'histoire de l'UNEF.

A l'heure où nous parlons d'ouverture de la fac sur le monde extérieur, où nous parlons d'humaniser culturellement les universités, où nous nous battons pour acquérir des études formatrices à l'université, le congrès a su mettre toutes ces données en valeur.

La région dans laquelle se déroulait ce congrès avait elle aussi une signification particulière. Proche des mines de Gardanne, des aciéries de FOS, et des chantiers navals de la Seyne, l'environnement du 69^{ème} congrès national se prêtait tout à fait à cette ouverture de l'Université sur le monde extérieur. D'ailleurs, la participation au congrès de l'UCICT-CGT (Union Générale des Ingénieurs Cadres et Techniciens de la CGT), de la FNMT (fédération Nationale Mutualiste du Travail) de la FEN, montrait bien cette volonté d'ouverture tant exprimée chez les étudiants d'aujourd'hui.

Outre la question de la liaison avec le monde du travail, les commissions par secteurs d'études ou secteurs d'activité ont permis d'avancer sur toute une série de questions. Les délégués ne me démentiront pas si je dis que beaucoup de choses concrètes sont sorties de ces débats en commissions, depuis l'organisation de l'accueil des futurs étudiants, jusqu'aux questions d'examens en passant par l'activité des élus.

Mais la question centrale du congrès était : COMMENT ASSOCIER L'ENSEMBLE des ETUDIANTS ?

Autrement dit, pourquoi adopter faut adopter une démarche collective permanente dans notre activité.

La démarche collective n'est pas la solution miracle, mais n'est il point plus juste sur chaque question de faire intervenir collectivement les étudiants.

Sur la confection d'un poly, sur l'organisation d'un ciné-club, sur le problème des examens et sur celui des bourses, n'est-ce pas en insitant les étudiants à intervenir ensemble de façon à ce que chacun se sentant responsables, se sentent partie prenante de l'activité, que nous avancerons ; la délégation de pouvoir est très néfaste

Les étudiants sont prêts à intervenir avec nous dans la mesure où nous nous adressons pleinement à eux. ALORS, NE PRENONS PAS DE RACCOURCI ! Prenons bien soin de montrer quotidiennement la nécessité du rassemblement dans l'UNEF.

Demain dans nos amphis, proposons d'intervenir tous pour résoudre tous les problèmes posés.

Disons aux étudiants ce dont nous avons débattu à Marseille.

Proposons leur de construire ou de consolider leur association UNEF, passons à l'action !

Après avoir débattu de tout cela pendant plusieurs semaines, il est grand temps de passer aux travaux pratiques.

Pierre VILLARD
président de l'Association
Générale des Etudiants de Grenoble.



unef
UNION NATIONALE
DES ETUDIANTS
DE FRANCE

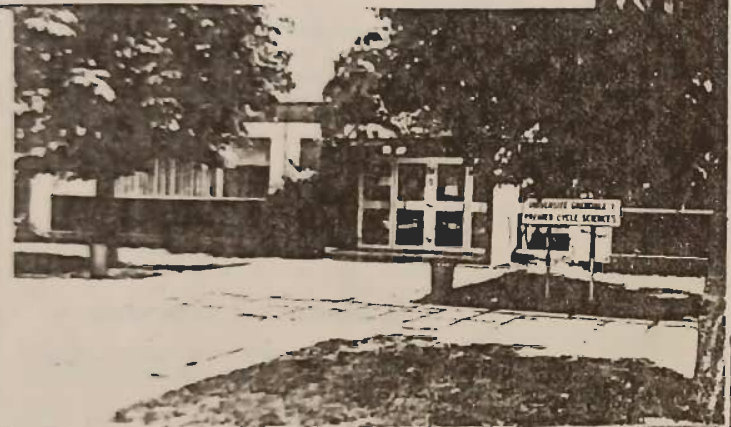
Le 22 avril, le congrès de ville a élu la nouvelle direction de l'AGEG.
La composition du nouveau bureau de ville - avec la répartition des tâches définie au dernier collectif - est donc:

- . Pierre VILLARD: Président
- . Thierry LIOTARD: Secrétaire
- . Jean-Hugues MOUSSEN: Trésorier
- . Frédéric OLIVE: Secrétaire

Ces quatre camarades constituent le secrétariat. Le restant du bureau est composé de:

- . Laurent JADEAU: Information et propagande
- . Hervé AVET-LOISEAU: Oeuvres universitaires
- . Isabelle DOUX: Entraide
- . Mohamed MOSTEFAOUI: Elu(e)s
- . Isabelle RAULT: Relations extérieures, presse.
- . Frédérique MAZZIERI: Animation, activités.

D'autre part le 69° congrès national a élu Régis PIQUEMAL président de L'U.N.E.F., Remy Ménetrier a été élu secrétaire général et Christophe FRUDHOMME a été réélu trésorier national.
Enfin Pierre VILLARD, président de l'AGEG-UNEF, a été élu membre du bureau National.



COMMISSION BILAN

A- BILAN

* Elections:
Taux de participation trop faible pour 2 raisons:
- Manque d'information
- Mauvaises conditions de vote.

* Travail de l'élu
- Manque d'efficacité:
Trop peu soutenu par l'association. Peu informé sur les structures de l'université.

B- PROPOSITIONS

NOUS SOMMES POUR: Nous demandons: Une campagne nationale d'information et de sensibilisation sur les élections avec utilisation des médias. ET une modification du mode de scrutin (vote par correspondance) et vote sur plusieurs jours).

Pour les élus: Une ou deux pages "special élus" dans UNEF-Infom. Renforcer la ventilation du B.L.E. sur la coordination entre les élus, sur Grenoble comme au plan national.

Renforcer l'assistance aux élus de la part de L'AGEG.

- . Sous forme de formation, d'impulsion et d'aide.

- . Sous forme de préparation des conseils.

- . Sous forme de réflexion au sujet des réformes ou des budgets, au niveau de ces instances.

- . Sous forme de stages de formation et d'échange d'expérience entre les élus locaux - et nationaux - .

ROLE DES ASSOCIATIONS:

Préparer les candidats et mener la bataille des élections.

Assister l'élu dans sa réflexion quotidienne et assurer la liaison avec les étudiants

Mohamed MOSTEFAOUI

Aujourd'hui arrive le troisième numéro du bulletin intérieur de l'AGEG. Depuis le mois de mars, nous avons donc tenu notre objectif de parution mensuelle.

Cet UNEF-Infom rend largement compte des travaux des congrès de ville et national. C'est évidemment une bonne chose et on trouvera ici un grand nombre de prévisions et de propositions d'activités, preuve que l'A.G. a profité pleinement de l'élan du congrès.

Le fait que beaucoup de gens aient participé à la réalisation de ce numéro constitue aussi un motif de satisfaction.

Cependant il me reste un regret quant à la prise en compte de ce moyen d'information par les associations. En effet vous ne trouverez ici qu'un article d'association. C'est trop peu.

L'apport de matière première pour ce bulletin par les associations n'est pas encore une chose acquise et c'est dommage. Ce journal n'est pas le lieu d'expression de la direction d'ag, mais bien celles des adhérents et de leur association;

L'époque des examens arrive à grand pas. Cela doit être un moment privilégié pour les activités des associations. Faites-nous en donc part pour les prochains numéros.

Merci

Laurent JADEAU

unef

GUIDE ACCUEIL RENTRÉE

* Les chaînes: Il ne faut pas les concevoir comme du ramassage mais elles doivent apporter réellement quelque chose aux étudiants. Elles doivent leur faire sentir la nécessité de s'associer.

*Le matériel: 1) des panneaux repris des grands points du guide:
-Le rôle des étudiants dans l'administration de la vie universitaire.
-Le cursus par années.
-Le C.h.O.U.S..
-La réforme
-Les services existant sur la fac.

2) Cafété sauvage.
3) Courrier d'association + UNEF-Infom.
4) Réunion d'information sur les études à envisager.

* Guide: Il doit contenir une page de présentation de chaque association faisant un lien entre les différentes actions menées, et la nécessité d'adhérer.

*Les lycées: Sensibilisation:
-Tracts de présentation et d'explication de la fac.
-Organiser des rencontres entre étudiants et lycéens sur la fac ou dans les lycées.

Yves PANZUTTI



VOUS
AVEZ
DIT

INTERNATIONAL ?

En tant qu'étudiants, nous avons nous sentir pleinement investis par la solidarité internationale. Chaque jour, dans nos faces, nous voyons des dizaines d'étudiants étrangers. Il est inacceptable qu'une grande partie de ces étudiants s'intègrent difficilement; De même, il est aberrant de s'apercevoir qu'une majorité des étudiants étrangers poursuivent des études littéraires ou juridiques lorsque leur pays manque de cadres et d'ingénieurs; L'UNEF leur apporte son soutien.

De même, l'UNEF intervient solidairement partout où les libertés d'expression sont bafouées, nos positions pour le respect des droits de l'homme, la paix dans le monde, le développement du tiers-monde sont autant de réconforts et d'aide pour les peuples qui aspirent à un ordre mondial et à vivre mieux.

La coopération universitaire pourrait devenir un atout essentiel d'échange: culturel et économique en favorisant l'indépendance des pays en voie de développement;

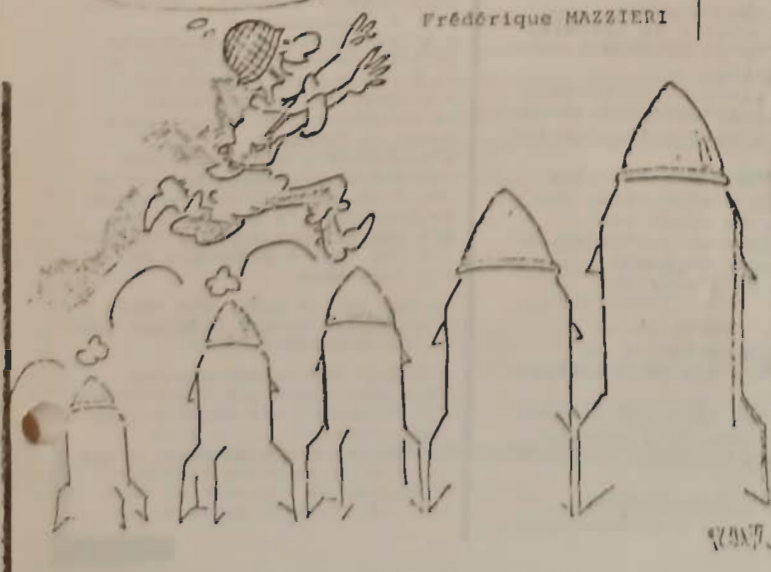
Pour cela, quel type de coopération voulons-nous voir mise en oeuvre? Comment lutter dans nos associations contre la course aux armements, pour le respect des droits de l'homme? Comment contribuer à l'instauration d'un nouvel ordre mondial? Non pas en édifant des théories plus ou moins politiciennes sur les tensions internationales mais en favorisant les débats avec les étudiants étrangers, en favorisant les voyages d'échange avec l'étranger grâce aux services de l'UNEF, en prenant position avec les organismes luttant pour la paix et le désarmement (ex: appel des IOC, mouvement de la paix...) et pour le respect des droits de l'homme (ex: Amnesty internationale, S.F.H.,...) d'organiser des discussions avec les différents concernés, organiser des journées d'information, d'échanges culturels...

Partout où les libertés sont remises en cause, l'UNEF est solidaire. Car en tant qu'étudiants nous ne voulons pas mettre nos connaissances au service de la mort, mais au service de la Vie, du progrès et de la paix.

NOUS AIMONS LA VIE
NOUS VOULONS LA PAIX



Frédérique MAZZIERI



Un certain nombre de commissions de travail ont été créées. Tous les adhérents peuvent y participer.

Pour s'y inscrire, il suffit de passer dans un local et de donner son nom.

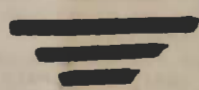
Tu peux aussi prendre contact avec le responsable de chacune d'elles.



Guide

- Pierre VILLARD Lycéens
- Frédéric OLIVE Etudiants Etrangers
- Dominique DAUDIN Unef-Inform
- Laurent JADEAU Oeuvres-Aide Sociale
- Hervé AVET LOISEAU Logement
- Catherine MOGORE

54.81.78 poste 294



J'♥ Sciences Eco.

La journée du 18 Avril pose le problème de la démarche collective

Mercredi 18 Avril, l'association de Sc.Eco. tenait une cafette sauvage dans le hall de l'U2. Ce fut l'occasion de discuter et débattre avec les étudiants qu'ils soient de droit, A.E.S. ou Sc.Eco.

Plusieurs membres de l'association étaient présents, ainsi que des élus, pour écouter les étudiants de l'U2. Cela a été l'occasion de soulever un grand nombre de problèmes spécifiques à Sc.Eco.

-La réforme à l'U2, comment elle était envisagée et ce qui a suivi: à savoir la démission de la direction de l'U.E.R. de Sc.Eco.

-Les difficultés des étudiants de première année de Sc.Eco. dues à un enseignement mal adapté, notamment en maths. qui est toujours la bête noire chaque année.

Bien-sûr, il a été aussi question de la cafette que nous nous proposons de mettre en place dans le hall de l'U2.

Nous avons recueilli plus de cent cinquante signatures, mais la prise de conscience étant faite, il faut maintenant passer à l'étape suivante celle de la démarche collective: c'est à tous les étudiants de se "bouger" pour que cette cafette se fasse et pas uniquement aux membres de l'association.

Nous nous proposons donc de passer dans les amphis pour faire signer une pétition plus importante et inviter les étudiants à élaborer un projet de cafette permanente que nous proposerions à l'administration (locaux, aménagement, mode de gestion, moyens de financement, etc...) De cette rencontre avec les étudiants, est né aussi un projet de recueil de dossiers d'économie contemporaine. En effet, en deuxième année

Sciences Eco. cinq dossiers sont à rendre dans l'année. Nous nous proposons de rassembler une documentation de base (les sujets étant d'une année à l'autre pratiquement les mêmes) et d'y inclure quelques " bons " dossiers des étudiants des années précédentes. Mais dans ce domaine aussi, une collaboration de tous les étudiants de première année est souhaitable. Nous ne voulons pas faire ce recueil pour nous faire plaisir mais pour qu'il réponde aux exigences des futures premières années. Comme on le voit cette journée fournit un riche bilan et nous montre une fois de plus qu'il faut aller vers les étudiants. La démarche collective, voilà le bon système pour faire avancer les choses!!!!!!

J.H. WOUSSEN étudiant en 2ème année de Sc.Eco.



Les Restau-U en Danger

NOUS SOMMES CONTRE :



COMMISSION OEUVRES UNIVERSITAIRES

Cette commission s'est réunie avec la volonté de recenser les différents secteurs des oeuvres universitaires et leurs activités ainsi que de poser la question de la participation des étudiants au débat sur les oeuvres. (En effet, l'information-débat avec le solitaire Lionel Coiffard nous paraît utile mais limitée.)

Services: -R.U.

- Cités U.
- Assoc. et coop de facs
- MNEF (dont on a tenté d'analyser les insuffisances au point de vue gestion et démocratie-ainsi que l'attitude du BN de l'UNEF quant à la MUTU elle.
- Prêts bancaires
- FSU

Problème de l'abord des étudiants

sur cette question pour débattre (et non seulement discuter en spécialistes). Idée de lancer ce thème par le biais des critères d'attribution des aides matérielles aux étudiants qui en ont le plus besoin (quels sont-ils?), pour élargir la discussion à la situation personnelle des étudiants face aux oeuvres et à la sélection sociale.

Nécessité de cerner les cibles au niveau des associations ou des coops UNEF.

Problème de la liste au CROUS.

Les élections ont lieu en décembre 1984; il faudrait dans les éligibles avoir des camarades qui s'intéressent à cette question dans leur association et non plus des dirigeants d'AG déjà surchargés.

Hervé AVET LOISEAU

MA BOURSE
OU LA VIE!



VIE DE L'ASSOCIATION

1) CONSTAT:

Quatre associations structurées à Grenoble: Archi, médecine, sciences I, histoire.

- Activités souvent réduites dues la plupart du temps à un petit groupe de militants. Même lorsqu'il y a une vie associative riche (ex: Archi).
- Hiatus entre militants expérimentés et nouveaux adhérents.
- Nombreuses UER sans association.

2) COMMENT LANCER UNE ASSOC?

- = Tenir les chaînes,
- = Se présenter lors du 1^{er} cours
 - Présenter l'ULH et lancer une dynamique de groupe.
 - Distribuer un journal ou un guide (préparer si possible en mai-juin).
 - Tenir un stand varié et attractif.
- = Profiter en cours d'année, d'un conflit ou d'un besoin.

3) CONSERVER LES N/A ADHÉRENTS.

- = Les associer à des initiatives (bati-mat)
- = Dès le début, mener à bout des actions concrètes.
- = Former les futurs militants (leur faire prendre conscience des moyens offerts par l'A.G.E.U.).
- = Ne pas forcer la réflexion, mais partir des besoins et des questions des étudiants;
- = Préférer le contact direct aux grandes actions qui s'étouffent vite.

Thierry LIOTARD



Samedi 28 Avril, 5 heures du matin,

le car a "embarqué" tous les délégués grenoblois en direction de Marseille, plutôt Gardanne.

Le voyage fut musical grâce à la direction du chef de chorale: J.H. VOUSSENS (ce n'est qu'un pseudonyme). A l'arrivée nous avons fait connaissance avec les autres A.G.E.U., et le cadre dans lequel se déroulerait le congrès. Des stands des AGE, des expositions de livres, peintures, journaux et le coin des ordinateurs, etc... entouraient la salle principale du congrès.

Mis à part les heures de travail, il y a eu des moments de détente:

- spectacle à la criée
- présentation du livre de G. Ferrault

 Nos copains marseillais ont profité de ces quelques moments pour photographier les délégués.

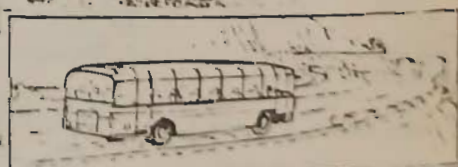
Par contre, les moments les plus émouvants ont été la présentation des mineurs de Gardanne et celle des délégations étrangères ou les délégués ont pu manifester leur SOLIDARITE surtout vers les pays d'Amérique Latine.

Un des moments forts de ce congrès a été la manifestation du premier Mai aux côtés des travailleurs de Marseille.

Le congrès s'est clos par l'élection du bureau national et l'hommage rendu aux anciens et nouveaux dirigeants.

Gilien FURETIER

1^{er} année d'architecture.



RADIO-CAMPUS... RADIO... CAMPUS...

A l'initiative de 2 étudiants de l'U2 un projet de RADIO a vu le jour sous l'égide des 3 universités, des syndicats, et de partenaires économiques comme la FNAC, etc... L'AGEU-UNEF y est pleinement associé et plusieurs militants ont d'ores et déjà des responsabilités dans la future Radio qui devrait commencer à émettre 16h par jour à commencer de Fin Septembre.

Le but est de créer une RADIO d'un style nouveau, liée aux facs et aux étudiants.

AUSSI, si TOI ou des copains êtes intéressés par l'animation des émissions, des enquêtes, des reportages, etc..., tu peux participer à une commission qui s'est mise en place à l'UNEF, téléphone ou contacts en 8014 tel (76) 51.46.00 poste 41.04.

l'année 84-85 commence maintenant

Le 69^e Congrès de l'UNEF a été le point de départ d'une multitude d'initiatives, de décisions, comme en témoigne (partiellement) le compte-rendu des commissions que tu viens de lire.

**C'EST MAINTENANT, SANS ATTENDRE,
QU'IL NOUS FAUT CONCRETISER
NOS DEBATS, NOS DECISIONS.**

C'est en mai et juin, que va se mettre en place la réforme des premiers cycles dans de nombreuses UER, que se décide la réforme des oeuvres universitaires, qu'il nous faut préparer, discuter les examens de juin et de septembre, que se décident les modalités d'accueil, d'inscription pour la rentrée, que se posent les problèmes d'orientation pour les années supérieures ... Bref mai-juin, c'est une période décisive pour nos études, pour l'Université, durant laquelle plus que jamais nous avons besoin avec notre association de prendre en main nos affaires d'étudiants.

**C'EST MAINTENANT, SANS ATTENDRE,
QU'IL FAUT QUE CHAQUE ASSOCIATION
AGISSE SUR CES QUESTIONS.**

Des idées, des propositions pour améliorer tout de suite nos conditions d'études, nous en avons tous. Mais depuis trop longtemps nous avons laissé les enseignants, l'administration décider de nos affaires sans nous. C'est à cela qu'il faut mettre un terme, d'autant plus que c'est en cette période que vont se prendre les décisions déterminantes pour notre avenir.

Avec l'association UNEF de notre UER nous avons les moyens de décider de ce qui nous concerne. Mais trop souvent nous n'avons pas trouvé dans l'association les structures, la compréhension nécessaires pour que chacun puisse y prendre sa place, s'y retrouve dans son activité. Mais est-ce une raison suffisante pour rejeter toute possibilité d'intervention collective des étudiants sur ce qui les concerne ? Nous savons tous que s'associer c'est la condition pour agir ensemble. Justement, décidons de ce qui nous concerne à la fac et en premier lieu de quelle structure il nous faut dans l'association.

**C'EST MAINTENANT, SANS ATTENDRE,
QU'IL NOUS FAUT REPRENDRE
NOTRE CARTE A L'ASSOCIATION**

Reprendre sa carte, c'est se donner les moyens de décider à l'occasion d'un pot ou d'une A.G., sur la base de l'expérience accumulée cette année de quel fonctionnement, quelles structures, pour que l'association permette aux anciens comme aux futurs adhérents de prendre toute leur place dans son activité. On a tous des idées là-dessus, mettons-les en tas et décidons.

Reprendre sa carte, c'est se donner les moyens pour que l'association puisse intervenir à la fac sur tout ce qui n'y décide maintenant, des examens à la réforme, en passant par l'accueil et l'orientation. Là aussi on a tous des idées, donnons-nous les moyens de les réaliser.

Nous avons tous besoin en cette période que l'activité de l'association redémarre très vite notamment pour assurer un bon déroulement des examens et préparer la rentrée. Cela passe par le fait que nous reprenions notre carte et que nous réunissions vite l'association. Sans doute celle-ci te contactera directement, mais dès aujourd'hui, en renvoyant ce bulletin (et en payant ta cotisation, car c'est la condition pour que l'association vive cet été), tu pourras être contacté plus rapidement, participer à l'activité de l'association (notamment à l'accueil des bacheliers), recevoir l'information.

Ne ratons pas le rendez-vous de mai-juin, redonnons vite rapidement à nos associations qui peuvent nous être vraiment utiles durant cette période ; pour cela reprenons vite notre carte 84-85 car l'année commence maintenant pour pouvoir réunir vite l'association pour décider de ce que nous avons besoin maintenant.



EN RENVOYANT ce BULLETIN accompagné de 30 Francs de cotisation ,

JE REPRENDS LA CARTE DE MON ASSOCIATION AGEG-UNEF

NOM..... PRENOM.....
 ADRESSE.....
 TELEPHONE.....
 UNIVERSITE.....UER.....ANNEE.....

JE DESIRE :

- & participer à l'accueil des nouveaux étudiants
- & participer à des journées d'information dans les lycées
- & participer à la rédaction du guide de l'étudiants
- & participer à la confection de panneaux d'information sur ma fac expliquant les cours, les examens, l'association, l'université
- & participer à la confection d'une expo photo sur ma fac

JE SUIS DISPONIBLE en Juin deà
 en JUILLET deà
 en SEPTEMBRE deà

préciser les jours et heures.
 pendant les vacances l'association peut me contacter à l'adresse suivante

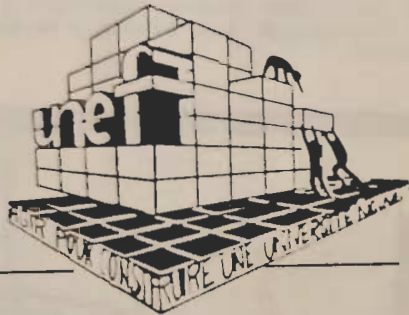
.....téléphone().....

à retourner à AGEG-UNEF, UNIVERSITE I. CHIMIE, B.P n°68 38 402 St Martin d'Hères cedex





Mais les étudiants ne rêvent pas. Ils ont raison d'avoir confiance dans l'avenir, de qu'ils veulent contribuer à ce qui est nécessaire pour le développement du pays. Ils ont raison de refuser la médiocrité, de vouloir vivre et agir.



Pour construire cette Université nouvelle, il faut mettre toutes les garanties de notre côté, c'est à dire qu'il faut que chacun se mobilise.

Cela commence déjà par débattre dans les Lycées, expliquer aux futurs étudiants ce qu'est réellement l'Université, que chacun est admis avec nous, leur montrer ce que les étudiants sont capables de faire pour la réussite de leurs études.

Cela veut dire se battre pour avoir une bonne formation, pour l'anonymat de la feuille d'examen, mais cela veut aussi dire s'entraider pour trouver un logement, un job, défendre nos camarades pour les bourses. Il faut que les Lycéens voient bien que l'UNEF est un syndicat qui défend le droit de tous les étudiants et les aide à réussir leurs études.

Il faut être présent en Juillet auprès des futurs étudiants pour les accueillir, que leur inscription se fasse dans les meilleures conditions possibles et qu'ils voient que l'on est tous là pour les aider.

Mais notre rôle ne s'arrête pas là, cela veut dire que dès la première semaine de la rentrée, il faut organiser des débats, des conférences, des visites avec les enseignants, les CIO, les représentants du monde du travail, les élus étudiants.

Pour une
Université
Nouvelle !!



Nous voici dans la dernière phase avant les examens mais cela ne veut surtout pas dire que nous devons nous arrêter là. Nous avons maintenant derrière nous une année universitaire, une année de militantisme plus ou moins marquée; déjà d'autres futurs étudiants vont arriver pour s'inscrire en Fac, alors quand même vous tous, adhérents à l'UNEF, vous n'allez pas laisser tomber maintenant vos futurs collègues!

Souvenez-vous en Septembre 83 quand vous vous sentiez seul parmi tous ces étudiants et que vous étiez perdus sur l'immense garrigue qu'est le Campus.

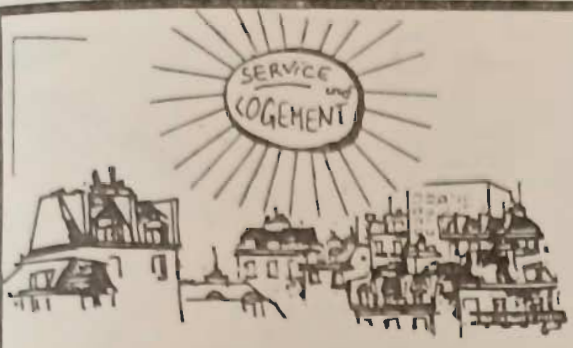
Alors venez tous avec nous et amenez vos copains pour créer un phare, enfin bref, montrons des choses concrètes à ces futurs étudiants.

Lorsqu'il faut changer quelque chose sur la Fac, il ne suffit pas seulement de le vouloir, le dire est déjà mieux, mais ce qui est certainement déterminant, c'est de se regrouper, de pouvoir discuter et d'échanger nos idées et enfin de pouvoir agir tous ensemble.

Il ne faut donc pas que notre activité s'arrête fin Juin mais qu'elle continue pendant les Vacances d'été pour que chacun se sente d'attaque à la prochaine année universitaire et il faut que nous arrivions en Septembre avec des perspectives précises, concrètes, riches et diverses.

Il faut que nous soyons l'écho de l'enrichissement de notre activité.

Frédéric OLIVE



Communiqué officiel... Le mois de mai pourrait voir la création d'un **SERVICE LOGEMENT!** L'efficacité du CROUS serait-elle à remettre en question ?

Alors que les cités-U. comptent 5400 chambres, le CROUS enregistre 11000 demandes pour l'année 83-84... Quant à la construction de nouvelles cités... Ce n'est pas pour demain!

L'administration ne semble pourtant pas prête à faire des efforts pour augmenter le nombre de transactions entre logeurs et étudiants (644 en 82), leur fichier restant très mal fourni.

Pour ce qui est des logements HLM... Plus d'illusions à avoir! Il existe 198 logements réservés à prix réduit mais peu de perspective encourageantes pour l'avenir. Alors que faire sinon prendre le problème à notre niveau? Il est possible d'agir! Il faudrait pour cela des bonnes volontés bien sûr, il n'y en a jamais trop! Il faudrait que les étudiants prennent conscience qu'ils peuvent faire avancer les choses car chacun peut trouver la place qui lui convient.

Question organisation, on pourrait, dans un premier temps, essayer de sensibiliser les étudiants à ce problème et faire appel à tous ceux qui, disposant d'un logement actuellement, pensent le quitter en fin d'année, tous ceux qui disposent d'adresses ou de contacts dans ce milieu.

Nous pourrions ainsi constituer notre propre fichier. Il resterait à permettre l'exploitation de celui-ci par la mise en place de permanence.

La constitution de dossiers associés à la mise en place de panneaux d'affichage permettrait une meilleure information pour tout ce qui concerne:

- Les A.P.L. (aides personnalisées au logement)
- Les A.L. (Allocations logement)
- Les prêts jeunes ménages
- Les possibilités de cautionnement par les mutuelles.
- Etc....

Dont certains étudiants pourraient bénéficier s'ils connaissent leurs droits.

Une parution de ces informations serait à envisager dans le guide de l'étudiant. Parallèlement des permanences pourraient être mises en place afin de recueillir les demandes des étudiants.

On pourrait également prévoir le passage d'annonces dans le 38 pour inciter les propriétaires à nous contacter directement, évitant ainsi les frais d'agence. Une réunion serait à prévoir afin de rassembler les étudiants intéressés par ce projet....

En espérant qu'ils soient nombreux et dynamiques. Dans cette attente
A bientôt.

Pour tout contact laisser message ou prendre coordonnées en B 14 ou TD 11.

Catherine MOCORE



TE CHOISIS
LES MEILLEURS
MOMENTS DE
L'ANNÉE POUR
LES VACANCES.



MOI, C'EST
PARCE QUE
J'Y AI CRU
J'AI MIS
DE L'ÉNERGIE.



Un nouveau service de l'AGEG vient d'être créé: le **SERVICE VOYAGE!**

Le service voyage vous offre pour cet été de nombreuses possibilités de voyage en France et à l'Étranger. Ces séjours sont avant tout des séjours d'Amitié et de Découverte: vous serez accueillis par des jeunes étudiants qui vous feront connaître leur pays. L'échange quotidien, la discussion, les activités réalisées ensemble vous feront passer des moments inoubliables.

Dans le même temps cela vous laisse la possibilité de décider avec votre T.D votre amphi, du contenu du voyage tant au point de vue conférences que visites activités de détente, etc...

Si vous avez déjà des idées, des projets, n'hésitez pas! Contactez le responsable du service voyage de l'AGEG.

Le service voyage de l'AGEG: le seul service géré par les étudiants

- Idées de séjours:
FRANCE: VARS; MONTGENEVRE
FESTIVAL d'AVIGNON
L'ALGERIE à MOTO
URSS; RDA; GRECE; TUNISIE; CUBA
Séjours linguistiques

le catalogue complet est en consultation à la COOP-UNEF (langues et lettres)



AUX CARTES, CITOYENS!

Dans peu de temps les nouvelles cartes UNEF vont être distribuées aux responsables d'association et aux élus.

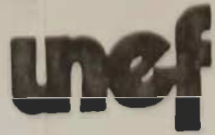
Il ne faudra pas les laisser dormir jusqu'à la rentrée prochaine mais dès à présent s'occuper de faire réadhérer les camarades pour l'an prochain.

Cela permettra de voir ou de revoir les adhérents qui n'avaient pris part à aucune initiative.

D'aller voir les étudiants non adhérents, qu'ils aient ou non manifesté leur sympathie envers nos actions; dans le but de faire avec eux un bilan de notre activité ou de notre inactivité, et pour leur proposer de préparer ensemble la rentrée prochaine dès la fin des examens.

En fait, le principal intérêt de cette remise de carte anticipée est de n'oublier aucun camarade l'an prochain, au moment de la traditionnelle bataille des nouveaux adhérents, avant d'en arriver à la démarche idéale qui serait de "faire" des adhésions toute l'année, par tous les temps et dans toutes les positions...

Thierry LIOTARD



CARTES BA - 85

FINANCES.....FINANCES.....FINANCES.....FINANCES.....

Les finances de l'UNEF, ce n'est un secret pour personne. Elles proviennent uniquement des étudiants. Par les cotisations des adhérents, les boums, tombola, collectes, l'AGEG-UNEF mène une politique financière qui n'est malheureusement pas toujours à la hauteur de ses besoins.

C'est pourquoi après le congrès national, nous nous permettons de faire un appel à l'ensemble de nos adhérents. En effet, alors que la période nécessite le tirage de beaucoup d'information, guide, bourses, exams, services, ... alors que nous essayons de faire un effort sur la qualité de notre expression, la situation n'est pas facile !

Aussi nous demandons à tous ceux qui n'ont pas été au congrès de nous aider aux retombées financières de celui-ci en participant à une souscription. Chaque versement aussi minime soit-il est une aide considérable pour l'AGEG. Les versements sont à effectuer à : "AGEG-UNEF .CCP GRENOBLE 448.15 V "



--- HISTOIRE ---



Saviez-vous que le mouvement associatif étudiant ne date pas d'aujourd'hui à Grenoble ? En effet, l'AGEG existe depuis 1888 ! A cette époque le campus se situait aux alentours de la place d'armes, actuellement place de Verdun, autour de laquelle se tenaient les bâtiments de la fac de droit et lettre. Les documents conservés à la préfecture ne gardent pas trace de cette première association, mais on la retrouve, à peu près comme aujourd'hui, en 1913. Heureux adhérents de cette époque qui ne payaient que 8 francs de cotisation annuelle ! On lisait alors dans les statuts de l'AGEG: "Le but de la dite association est d'établir, de renouveler et de conserver les relations amicales entre les étudiants considérés comme membres d'une même famille; elle se propose en outre de leur assurer un appui efficace dans les difficultés matérielles de la vie et de leurs fournir tous les renseignements relatifs à leurs études".

...MAI...JUIN...le temps des EXAMENS

TOUS à nos ANNALES !

Le service reprographie de l'AGEG-UNEF a connu cette année un BOOM extraordinaire. En effet un nombre important de publications ont vu le jour !

- Annales :
- première année de DEUG A (sc.)
 - DEUG B (sc.)
 - AES
 - MASS
 - ARCHITECTURE
 - GEOGRAPHIE
 - SOCIOLOGIE
 - SCIENCE-PO
 - SCIENCES-ECO
 - HISTOIRE
 - HISTOIRE de l'ART
 - deuxième année de DEUG A.22
 - SCIENCES-ECO

POLYCOPIES : Histoire du mouvement ouvrier
Physique (DEUG B.22)

Ces annales et polycopis sont encore disponibles à la COOP-UNEF en langues et lettres. Alors servons-nous en !

Le mieux est de faire des commandes pour tout le T.D ou tout l'AMPHI. Pour cela fais passer dans ton T.D une feuille pour que ceux qui en veulent s'inscrivent, puis passe à la coop nous dire combien il en faut !
De cette façon c'est plus facile pour tirer juste ce qu'il faut, et c'est plus sympathique pour tout le monde !

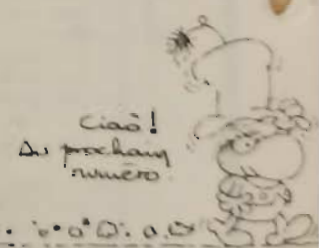
ALORS TOUS à NOS ANNALES et ...BONNE CHANCE pour les EXAMENS !!!

De plus, commençons à préparer les annales de l'an prochain, systématiquement pensons à récupérer nos sujets et à les porter à la COOP. C'est aussi cela la SOLIDARITE ETUDIANTE.

Reconnue d'utilité publique le 4 aout 1930, elle se présentait ainsi officiellement: "Déclaration du 6 janvier 1925; ASSOCIATION GENERALE DES ETUDIANTS DE L'UNIVERSITE DE GRENOBLE; Siege: Grenoble (Isere). But: Solidarité entre étudiants." En 1929 elle est affiliée à l'Union Nationale des Associations Générales des Etudiants de France.

Dans les années soixante, l'AGEG-UNEF gérait un grand nombre de services: Un restau -U., Un ciné-club universitaire (le 1° de France par le nombre de ses adhérents) Une troupe théâtrale Un orchestre de chambre (1° prix au 10° festival international d'Istanbul). Un service santé qui prenait en charge les étudiants devant séjourner en sana.

Après la désagrégation de ces services, seule l'UNEF a repris à son compte cette démarche d'entraide et de solidarité étudiante. Le service voyage actuellement mis en place par l'AGEG-UNEF en est une nouvelle démonstration.



tel: (76) 44.82.18 poste 480
AGEG-UNEF
BP 68 Chimie USMG
38 402 St Martin d'Herès